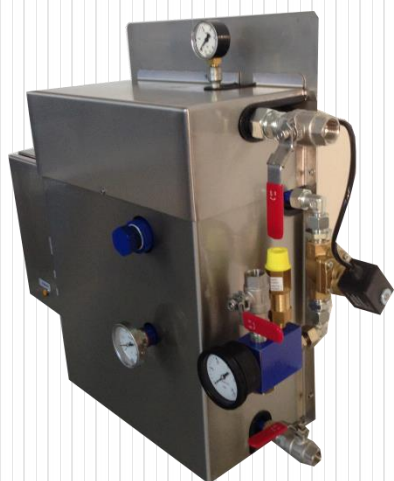


Паспорт универсальный

На техническое изделие

Испаритель PP-TEC

производительность 20 - 280 кг/ч



Испарители и испарительные установки

КОМПАНИИ

PP-TEC Innovative Flüssiggastechnik

для сжиженных углеводородных газов предназначены для преобразования жидкой фазы пропана, бутана и их смесей в парообразную среду для дальнейшей подачи к потребителю.

Данный процесс происходит за счёт отбора минусовых температур при кипении газа путём обеспечения поверхностей змеевика, по которому течет газ, тепловой энергией.

Немаловажным фактором в данном процессе является коэффициент теплоотдачи, т.е как можно плотнее «соприкаснуть» газ с подаваемым теплом. Данная возможность реализуется путём расчёта геометрии укладки регистра и теплоносителя в полости испарителя. Неправильное расположение регистра или выбор направления потока газа в регистре по отношению к площади соприкосновения к источнику тепла влечет за собой потерю коэффициента испарения до 20%.

Объём или количество материала теплоносителя (сплав лёгких металлов) играет так же немаловажную роль.

Для безупречной работы испарителя необходимо учитывать совокупность многих факторов, от выбора материалов до подбора правильного режима подачи тепла к регистру, по которому в испарителе течёт газ.

Компания PP-TEC вкладывает ежегодно до 18% капитала полученного с продаж оборудования в разработки по улучшению качества и полезной эффективности продукции. Соотношение трёх составляющих- «КАЧЕСТВО». «ПРИЕМЛЕМАЯ ЦЕНА» и «УВАЖЕНИЕ К КЛИЕНТУ» играют для компании ключевую роль.

Абревиатура

Абревиатура обозначений испарителей компании PP-TEC включает в себя следующее:

Пример:

PP-TEC 1500

↓
Именное
обозначение

↓
Данные о производительности в кВтч
(теплота сгорания ПРОПАНА при давлении 1,013бар* 12,8 кВт)

Многие представители продукции компании PP-TEC на рынке Европы и Азии используют удобную для себя аббревиатуру.

На рынке Российской Федерации и Таможенного Союза испарители и испарительные установки PP-TEC делятся на следующие подгруппы:

PP-TEC 250- TEC 20V

PP-TEC 380- TEC 30V

PP-TEC 500- TEC 40V

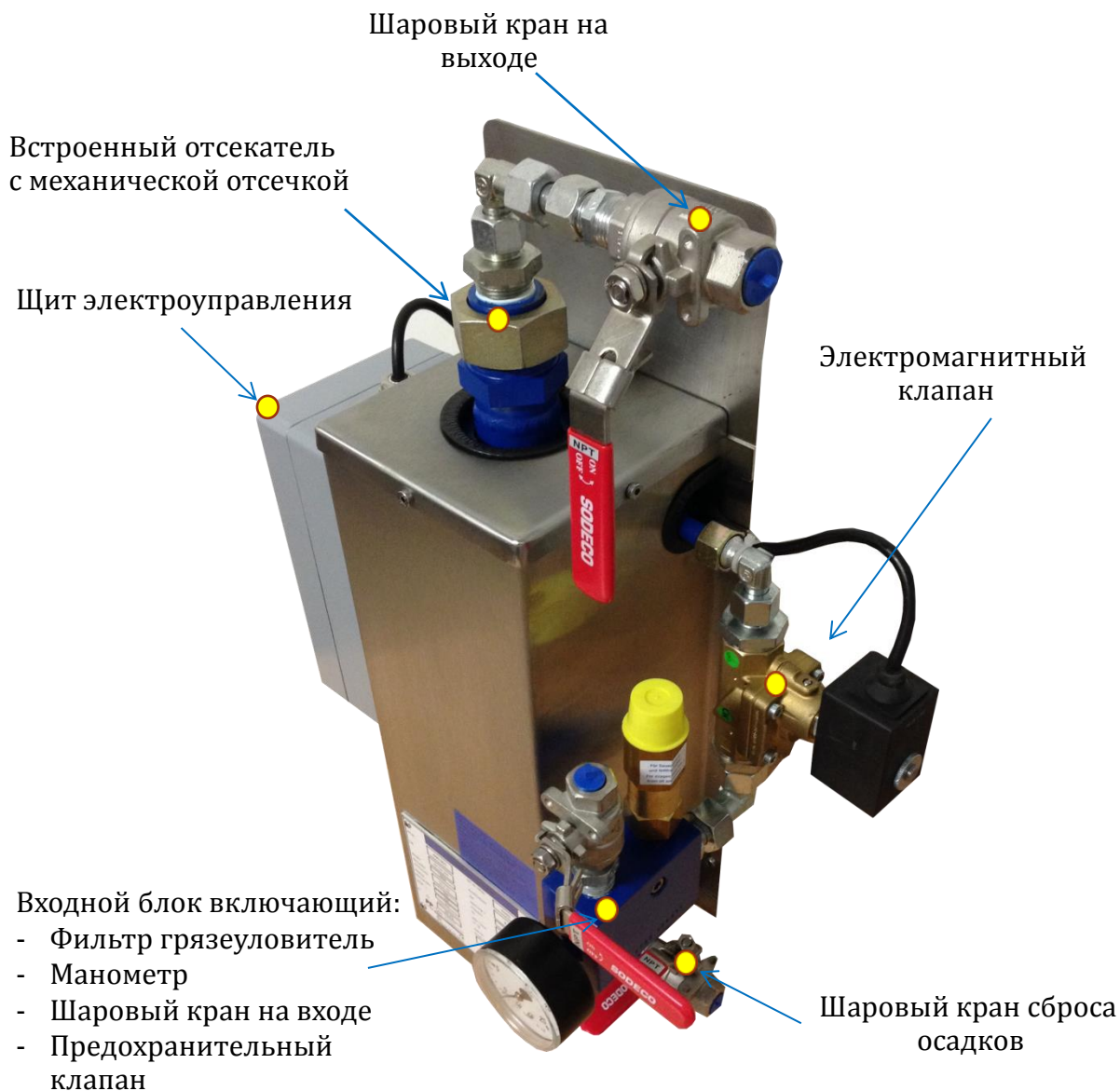
PP-TEC 1000- TEC 60V, TEC 80V

PP-TEC 1500- TEC 100V, TEC 120V




И ТАК ДАЛЕЕ.....Данные по максимальной производительности переводятся из кВтч в килограммы испаренного пропана.

Любые другие испарители, схожие по внешнему виду и техническим характеристикам являются подделкой. Подлинность испарителя или испарительной установки покупатель всегда может проверить позвонив в представительство по телефону.

Основные узлы и компоненты испарителя



Оригинальная типовая табличка испарителей PP-TEC

Flüssiggasverdampfer			
Art.Nr.	660.002	Ser. Nr. Verda.	0111
Typ	PP-Tec 500	Anschlusswert	6
Baujahr	2014	kW	6
Nennweite	15 / 22	Spannung V	400
Ein/Aus, mm		Frequenz	50
Medium	LPG	Hz	
Leistung kWh	500	Betr. Temp.	40 bis 80
Inhalt L	2,3	C° TS	
Register+Abscheider		max.zul.	25
PT bar	35,75	Druck, bar PS	
		 2266	
 II 3G Ex nR IIA T4 Gc		31167 Bockenem Netter Str. 4 Fon: 05067 246641 Fax: 05067 2490338 Info@PP-Tec.com	



Технические характеристики испарителей PP-TEC

- Производительность _____ кг/ч (кВт)
- Расчетное давление 25 бар
- Исполнение для установки в пределах взрывоопасной зоны EXII
- Вход 1/4" NPT IG
- Выход 1/2" NPT IG
- Потребляемая мощность
- Напряжение питания 230В/50Гц, 400В/50Гц
- Манометры на входе и выходе
- Предохранительный клапан на входе
- Габаритные размеры (см.прилагаемую схему)
- Вес ___ кг

Пусконаладка

Внимание!!!

Перед запуском установки в работу убедитесь в том, что:

- Правильно выполнен фундамент
- Герметичны все фланцевые и резьбовые соединения
- Правильно выбранно сечение питающего кабеля
- Инсталяционные работы выполнены в соответствии с правилами и нормами пердписывающих органов
- Установлены предохранители в сети питания испарителей



1. Перед запуском испарителя убедитесь, что все работы по монтажу и подключению выполнены с соблюдением всех действующих норм и правил
2. Подайте питание к испарителям.
3. После того как откроется магнитный клапан на входе испарителя (слышен характерный щелчок) медленно откройте запорный кран на входе а затем на выходе испарителя
4. Проверьте и при необходимости настройте необходимое давление на выходе регулятора первой ступени.
Используйте при этом инструкцию приложение по настройке давления.
5. Медленно откройте и заполните трубопровод потребителя испаренной паровой фазой.
6. Проверьте и при необходимости настройте необходимое давление на выходе регулятора второй ступени. Используйте при этом инструкцию приложение по настройке давления.

Регламентные работы

Интервалы проведения регламентных работ на установке зависят от интенсивности её эксплуатации.

Фирма производитель рекомендует ежедневно производить опорожнение отсекаелей. При отсутствии осадков интервал увеличить.

Чистку устройства отсекаения жидкой фазы в испарителе проводить не реже чем 1 раз в пол года.

Один раз в год необходимо:

- Проверить контакторы на наличие потемнений в области контактов. При необходимости контакторы заменить.
- Протянуть все контактные соединения как на контакторах так и на всех клеммных узлах
- Снять и проверить путем нагрева датчик ограничения 100С°
- Демонтировать магнитный клапан и провести его тщательную очистку.
- Протянуть все фланцевые и резьбовые соединения
- Провести контроль показаний термометров и манометров
- Произвести проверку на герметичность клемных коробок давлением 100мбар.

Гарантийные обязательства

Срок гарантийного обслуживания оборудования компании PP-TEC составляет 2 года с момента отгрузки со склада производителя. Любое несанкционированное вмешательство в работу оборудования, его преднамеренное повреждение и не профессиональное обслуживание ведет к потере прав на гарантийное обслуживание. Подробно с условиями гарантийных прав вы можете ознакомиться на нашем сайте.

Заводской номер оборудования _____

Дата изготовления _____

Дата сдачи/приёмки/пусконаладки _____

Приложения

1. Размерная схема
2. Электросхема